








УДК 373.167.1:741
ББК 85.1я71
К89

Учебник соответствует Федеральному государственному образовательному стандарту начального общего образования

Условные обозначения

-  — размышляем об искусстве;
-  — работаем с источниками информации;
-  — выполняем упражнения;
-  — задания базового уровня;
-  — творческие задания повышенной сложности;
-  — Третьяковская галерея;
-  — Русский музей.

Дорогой друг!

Мы вместе продолжаем путешествие в волшебный мир изобразительного искусства, в мир прекрасного.

Чем лучше ты изучишь азбуку изобразительного искусства, тем привлекательнее, интереснее будут твои рисунки, тем больше они будут волновать твоих друзей и родных.

Счастливого пути в мир гармонии линий, в мир волшебства сказок, в мастерскую творчества и новых открытий!

Авторы

**В гостях
у красавицы
осени**



Ван Гог. Подсолнухи. Фрагмент

МОЙ ПРЕКРАСНЫЙ САД

Рисование на темы

Сад — любимая тема многих знаменитых художников.



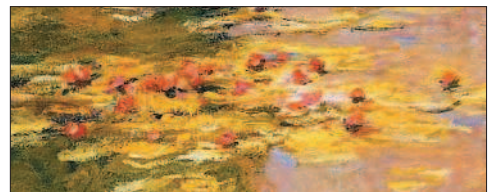
К. Моне. Автопортрет



К. Моне. Сад художника в Ветёе



О. Ренуар. Моне, рисующий в своём саду в Аржантёе



К. Моне. Нимфёи. Водяные лилии. Фрагмент

В своём поместье в Живерни недалеко от Парижа французский художник Клод Монé разбил два великолепных парка. В парках было много цветников с красивыми цветами, пруд с кувшинками и японский мостик. Моне так любил сады, что целых 27 лет изображал их на своих картинах.

Моне не любил писать детали. Художник стремился передать впечатление от пребывания в саду, а не выписывать каждый цветок и листик в отдельности. Для этого он наносил на полотно тысячи мельчайших мазков краски.

Художников, передающих в своих работах впечатления (фр. импресси́он — впечатление), называли художниками-импрессионистами.




К. Моне. Кувшинки




Белая
кувшинка.
Фото



К. Моне. Белые кувшинки.
Живерни

 СРАВНИ картины К. Моне и слова французского писателя Ги де Мопассана:

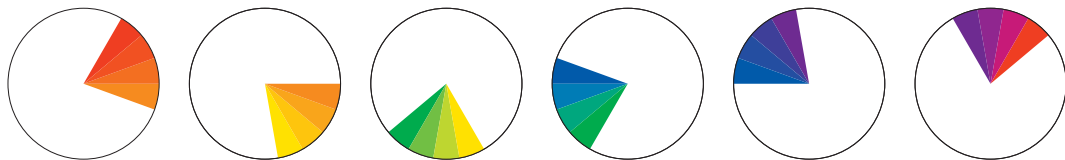
«Все дарованные миру краски, прелестные, разнообразные, опьяняющие, предстают перед нами с чарующей законченностью, изумительной яркостью, бесконечными оттенками вокруг листа водяной лилии. Все тона красного, розового, жёлтого, синего, зелёного, лилового — тут, в небольшом кусочке воды, где явлено нам всё небо, всё пространство, вся грёза...»

 Используя разные источники информации, УЗНАЙ, какие произведения художников-импрессионистов находятся в главных музеях нашей страны. ОПИШИ произведение, которое больше всего тебе понравилось.



Азбука изобразительного искусства

Нюанс — оттенок, едва заметный переход. Отношения цветов, находящихся рядом в цветовом круге, называют **нюансными**.



Чем ближе цвета, тем тоньше нюанс. Чтобы получить более нюансные отношения цветов, их смешивают, пока различает глаз.



Памятка

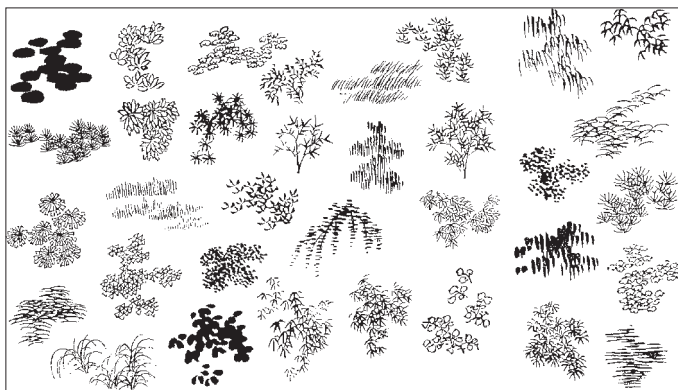
В работе красками нюанс может быть получен добавлением белой, чёрной или любой другой краски. Малейшее колебание цвета, изменение тона или оттенка рождает нюанс.



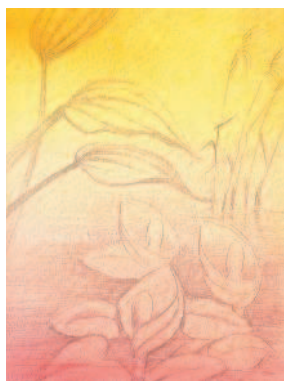
Твоя мастерская

▲ **РАССКАЖИ** о цветах в саду. **ПОКАЖИ** разнообразие растений через разнообразную фактуру, используя перо и тушь.

Неизвестный мастер. Сад горчичных семян. Китай



■ **НАРИСУЙ** любимый уголок сада. **РАССКАЖИ** о цветовой гамме — сочетании цветов в задуманной тобой композиции.



● **ВЫПОЛНИ** композицию «Сад моей мечты», используя смешанные техники.

Памятка

В смешении соблюдай последовательность: сначала веди работу в одной технике, а потом — в другой. Смешение техник основано на их совместимости и взаимном дополнении.

Самое выразительное сочетание техник — **акварель и тушь с пером**. Оно включает в себе, с одной стороны, достоинства живописи, с другой — достоинства графики.

ЛЕТНИЕ ТРАВЫ

Рисование по представлению

Природа дарит художникам разнообразные образы для создания картин.



Леонардо да Винчи.
Зарисовки растений




О. ван Скрик. Репейник



Леонардо
да Винчи.
Лилия



И. Шишкин. Травки. *Этюд*

 **РАССКАЖИ**, какой замысел лежит в основе каждой из картин. Какие изобразительные средства и материалы использовали художники для воплощения своего замысла?



Твоя мастерская

▲ **НАУЧИСЬ** выполнять отпечатки осенних листьев.

Памятка

1. Засушенный листик, цветок или травинку положи на подкладной лист и покрой краской.

2. Приложи листик, цветок или травинку окрашенной стороной к бумаге, прикрой листом бумаги и, не сдвигая с места, хорошо прижми рукой.

3. Осторожно подними верхний лист бумаги, затем растения. На поверхности бумаги остался отпечаток.

■ **ВЫПОЛНИ** на чёрном фоне отпечатки осенних листьев в тёплой цветовой гамме.

● **СОЧИНИ** эстамп с использованием цветов и травинок на темы «Утро», «Закат» акварелью, гуашью.



Детский рисунок.
Гуашь



Детский рисунок.
Акварель, гуашь

Памятка

Эстамп — отпечаток с какой-либо формы на бумаге.

ПРОЩАНИЕ С ЛЕТОМ

Рисование с натуры. Иллюстрирование

Насекомые — это самые распространённые животные на Земле. Тело насекомых устроено одинаково у всех и состоит из головы, груди и брюшка. На груди расположены три пары ног, у некоторых видов ещё и крылья.

Твоя мастерская

▲ НАУЧИСЬ рисовать насекомых.

Памятка



Последовательность рисования стрекозы



Последовательность рисования шмеля



Последовательность рисования муравья

■ НАРИСУЙ по памяти или по представлению несколько набросков насекомых.

● ВЫПОЛНИ наброски разных насекомых, объединяя их в композицию «На лугу». Дай работе своё название.



Твоя мастерская

РАССМОТРИ иллюстрации. К каким отрывкам басни И. Крылова они выполнены? **ПОДУМАЙ**, можно ли один и тот же сюжет выполнить в разной цветовой гамме.

▲ РАССКАЖИ, как цвет помогает раскрыть образ героев.



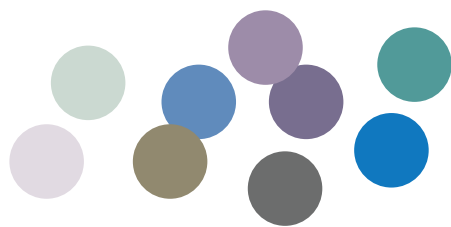
Тёплая цветовая гамма

Г. Нарбут.

Иллюстрация к басне

И. А. Крылова

«Стрекоза и Муравей»



Холодная цветовая гамма

С. Яровой. Иллюстрация

к басне И. А. Крылова

«Стрекоза и Муравей»



■ ВЫПОЛНИ иллюстрацию, используя холодную или тёплую цветовую гамму, к сказке Х. К. Андерсена «Дюймовочка»: Дюймовочка на дереве у жуков, бабочка спасает Дюймовочку.

ДИВНЫЙ САД НА ПОДНОСАХ

Декоративное рисование

Жители села Жостово Московской области занимаются декоративной росписью на металлических подносах. После росписи масляными красками их покрывают бесцветным лаком.

Изображённые на подносах букеты цветов, фрукты выполнены энергичными мазками ярких красок на чёрном или цветном фоне.

Схемы размещения букетов на подносах: «венок», «полувенок», «букет», «букет враскидку», «роспись с углов», «собранные».

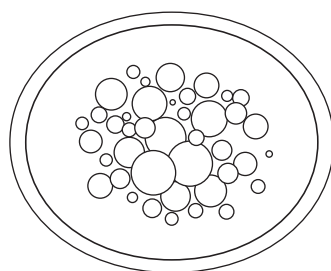


Схема
«букет враскидку»

Н. Мажаев. Садовые цветы

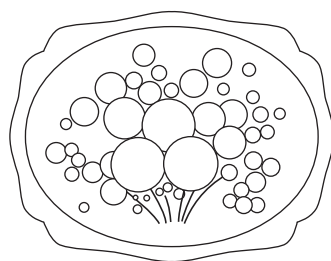
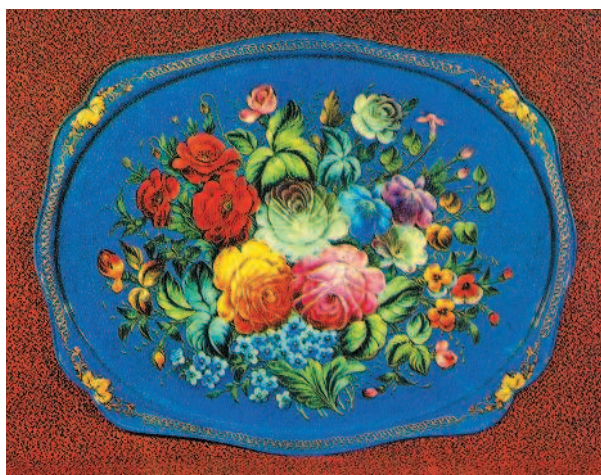
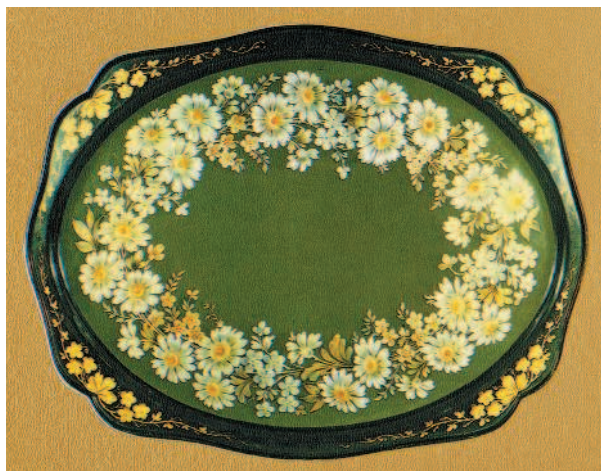


Схема «букет»

Н. Беляев. Букет садовых цветов



Н. Мажаев. Венок из ромашек

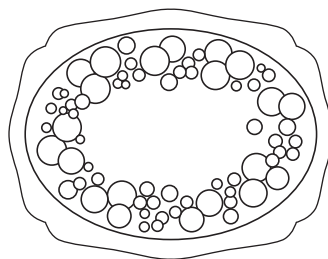


Схема «венок»

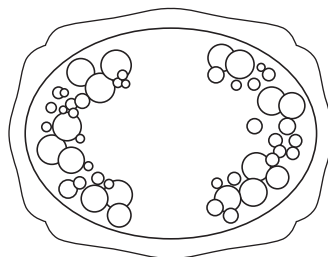
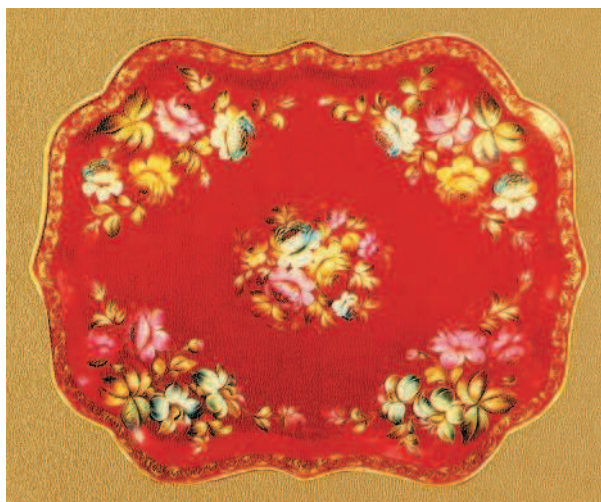


Схема «полувенок»



Н. Гончарова. Праздничный

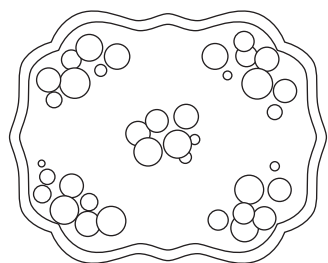


Схема
«роспись с углов»



ОПИШИ, какое настроение у тебя вызывают росписи на жостовских подносах.



Используя разные источники информации, **УЗНАЙ** об обычае чаепития в России. **РАССКАЖИ** друзьям об истории расписного подноса.



Твоя мастерская

▲ НАУЧИСЬ выполнять элементы жостовской росписи.

Памятка

Замалёвок



Тенёжка



Бликовка



Чертёжка



Последовательность выполнения листьев



Последовательность выполнения цветка мака



Последовательность выполнения цветка розы

■ ПРОЧИТАЙ описание творческого процесса рождения букета на подносе.

«Насытив кисть краской (смесью кроны оранжевого с цинковыми белилами), художник характерным поворотом черенка в пальцах руки уверенно наносит круглое пятно близ линии равновесия и упругими мазками приписывает к нему пять лепестков. Возникает бледно-оранжевый силуэт довольно крупного цветка...

«Здесь предполагается роза», — говорит он как о чём-то ещё не до конца выраженном. Отсюда плоскостность изображения и неполная сила краски... Каждый цветок наносится после паузы — глаз художника ищет место для него, определяет масштаб цветового пятна по отношению к полю подноса и к соседним цветам».

(Б. И. Коромыслов. Жостовская роспись)