

# Русский язык



Учебник для учащихся  
общеобразовательных организаций

*Под редакцией А. Д. Шмелёва*

*В двух частях*

## **Часть вторая**

Рекомендовано  
Министерством просвещения  
Российской Федерации

*4-е издание, стереотипное*



Москва  
Издательский центр  
«Вентана-Граф»  
2020

УДК 373.167.1:811.161.1  
ББК 81.2Рус-922  
Р89

**Учебник включён в Федеральный перечень**

Авторы: А.Д. Шмелёв, Э.А. Флоренская, Л.О. Савчук,  
Е.Я. Шмелёва

**Русский язык : 6 класс : учебник для учащихся общеобразовательных организаций : в 2 ч. Ч. 2 / [А.Д. Шмелёв, Э.А. Флоренская, Л.О. Савчук и др.]; под ред. А.Д. Шмелёва. — 4-е изд., стереотип. — М. : Вентана-Граф, 2020. — 304 с. : ил. — (Российский учебник).**

ISBN 978-5-360-11343-0 (ч. 2)

ISBN 978-5-360-11301-0 (общ.)

Во второй части учебника продолжается систематическое изложение морфологии. Особое внимание уделено устной и письменной речевой деятельности, культуре речи.

Учебник строится по модульному принципу: каждая из глав включает шесть повторяющихся разделов: «О языке и речи», «Система языка», «Правописание», «Текст», «Язык и культура. Культура речи» и «Повторение».

Аудиоприложение к учебнику доступно для бесплатного скачивания на сайте [rosuchebnik.rf](http://rosuchebnik.rf) и содержит тексты упражнений для аудирования, отмеченные в книге специальным значком. Вкладка «Приложение» включает правила орфографии и пунктуации, изученные в 5 классе; учебные словари, учебные инструкции (алгоритмы различных видов лингвистического анализа, рекомендации по подготовке к диктантам, изложениям) и проектные задания.

Учебник может использоваться при работе в классах и школах с углублённым изучением русского языка.

Соответствует Федеральному государственному образовательному стандарту основного общего образования.

УДК 373.167.1:811.161.1  
ББК 81.2Рус-922

ISBN 978-5-360-11343-0 (ч. 2)  
ISBN 978-5-360-11301-0 (общ.)

© Издательский центр «Вентана-Граф», 2013  
© Издательский центр «Вентана-Граф», 2019,  
с изменениями

## Условные обозначения



Обсуждаем свои предположения, догадки



Вспоминаем изученное



Слушаем аудиоприложение



Составляем устное или письменное высказывание



Задание повышенной трудности



**И** Читаем в Приложении учебную инструкцию

*здесь*<sup>1</sup> — слово для фонетического разбора

*подставка*<sup>2</sup> — слово для разбора по составу (морфемного разбора)

*лимонный*<sup>3</sup> — слово для морфологического разбора

*Зима пришла.*<sup>4</sup> — предложение для синтаксического разбора

# Оглавление

<b>Глава 5. Трудно ли освоить язык науки?</b>	<b>8</b>
<b>О языке и речи</b>	<b>8</b>
§ 1. Научный стиль	9
<b>Система языка. Морфология. Причастие</b>	<b>12</b>
§ 2. Части речи (повторение)	12
§ 3. Глагол как часть речи (повторение)	17
§ 4. Причастие – особая форма глагола с признаками прилагательного	21
§ 5. Признаки прилагательного у причастия	25
§ 6. Суффиксы причастий	31
§ 7. Образование действительных причастий настоящего времени	35
§ 8. Образование действительных причастий прошедшего времени	40
§ 9. Образование страдательных причастий настоящего времени	46
§ 10. Образование страдательных причастий прошедшего времени	51
§ 11. Краткие страдательные причастия	57
§ 12. Морфологический разбор причастия	63
<b>Правописание</b>	<b>68</b>
§ 13. Гласные в суффиксах причастий настоящего времени	68
§ 14. Буквы <b>н</b> и <b>ни</b> в страдательных причастиях прошедшего времени	71
§ 15. Буквы <b>н</b> и <b>ни</b> в полных формах отглагольных прилагательных	74
§ 16. Буквы <b>н</b> и <b>ни</b> в кратких формах прилагательных и причастий	78
§ 17. Слитное и раздельное написание <b>не</b> с причастиями	82
§ 18. Знаки препинания в предложениях с причастными оборотами	85
<b>Текст</b>	<b>90</b>
§ 19. Типы речи в научном стиле литературного языка	90

<b>Язык и культура. Культура речи</b>	94
§ 20. Употребление причастий в литературном языке	94
§ 21. Употребление причастного оборота	97
<b>Повторение</b>	100
<b>Глава 6. В чём особенности официальных документов?</b>	108
<b>О языке и речи</b>	108
§ 1. Официально-деловой стиль	109
<b>Система языка. Деепричастие</b>	112
§ 2. Деепричастие как форма глагола	112
§ 3. Образование деепричастий	118
§ 4. Деепричастный оборот	125
§ 5. Морфологический разбор деепричастия	129
<b>Правописание</b>	132
§ 6. Слитное и раздельное написание <i>не</i> с деепричастиями	132
§ 7. Знаки препинания в предложениях с деепричастиями и деепричастными оборотами	136
<b>Текст</b>	144
§ 8. Деловые бумаги: заявление	144
§ 9. Типы речи: официально-деловое и художественное описание	146
<b>Язык и культура. Культура речи</b>	150
§ 10. Употребление деепричастий в литературном языке	150
<b>Повторение</b>	154
<b>Глава 7. В чём особенности публицистической речи?</b>	158
<b>О языке и речи</b>	158
§ 1. Публицистический и газетно-информационный стиль	159

<b>Система языка.</b>	
<b>Имя числительное</b>	164
§ 2. Имя числительное как часть речи	164
§ 3. Простые, сложные и составные числительные	170
§ 4. Количественные числительные	174
§ 5. Склонение простых количественных числительных	177
1. Склонение числительного <i>один</i>	177
2. Склонение числительных <b>2, 3, 4</b>	181
3. Склонение числительных <b>5–10, 11–19, 20</b> и <b>30</b>	183
4. Склонение числительных <b>40, 90, 100</b>	187
§ 6. Склонение сложных числительных	190
1. Склонение сложных числительных <b>50, 60, 70, 80</b>	190
2. Склонение сложных названий сотен	192
§ 7. Склонение составных количественных числительных	195
§ 8. Обозначение дробных чисел	197
1. Склонение дробных числительных	198
2. Склонение числительных <i>полтора, полтораستا</i>	201
§ 9. Собирательные числительные	204
1. Склонение числительных <i>двое, трое, ... десятеро</i>	205
2. Склонение числительных <i>оба, обе</i>	208
§ 10. Порядковые числительные	209
§ 11. Морфологический разбор числительного	213
<b>Правописание</b>	216
§ 12. Правописание мягкого знака в именах числительных	216
§ 13. Слитное и раздельное написание обозначений чисел	219
<b>Текст</b>	224
§ 14. Соединение в тексте разных типов речи	224
<b>Язык и культура. Культура речи</b>	228
§ 15. Употребление числительных в литературном языке	228
<b>Повторение</b>	230
<b>Глава 8. Есть ли правила у беседы?</b>	234
<b>О языке и речи</b>	234
§ 1. Обиходная разговорная речь	235

<b>Система языка.</b>	
<b>Местоимение</b>	238
§ 2. Знаменательные и местоименные части речи	238
§ 3. Особенности местоимения как части речи	241
§ 4. Личные местоимения	245
§ 5. Возвратные местоимения	249
§ 6. Притяжательные местоимения	254
§ 7. Определительные местоимения	257
§ 8. Указательные местоимения	261
§ 9. Вопросительные и относительные местоимения	265
§ 10. Неопределённые и отрицательные местоимения	268
1. Неопределённые местоимения	268
2. Отрицательные местоимения	271
§ 11. Морфологический разбор местоимения	275
<b>Правописание</b>	280
§ 12. Правописание местоимений с предлогами	280
§ 13. Правописание неопределённых и отрицательных местоимений	282
1. Слитное и раздельное написание местоимений с <i>не</i> и <i>ни</i>	283
2. Правописание местоимений с <i>-то, -либо, -нибудь, кое-</i>	285
<b>Текст</b>	288
§ 14. Устный рассказ	288
<b>Язык и культура. Культура речи</b>	292
§ 15. Употребление местоимений в литературном языке	292
<b>Повторение</b>	296

## Глава 5

# Трудно ли освоить язык науки?

## О языке и речи





## § 1. Научный стиль



- Какие стили литературного языка относятся к книжным?
- Где вы встречаете тексты научного стиля?
- Прочитайте и найдите в тексте основные черты научного стиля.



**Научный стиль** — один из книжных стилей, который используется в научных трудах, учебниках, в выступлениях на научные темы (в лекциях, докладах). Основная задача речи — сообщить новую информацию, рассказать о результатах научного исследования. Тексты научного стиля должны строиться последовательно и логично.

Для научного стиля характерна **монологическая речь**.

Его жанры — это лекция, тезисы, научный доклад, сообщение, научная статья, монография (книга одного или нескольких авторов, посвящённая одной теме).

В научном стиле используется **нейтральная, книжная и специальная** лексика. По терминам, связанным с разными областями науки и техники, легко определить, к какой области знания относится текст.

В письменных текстах научного стиля нежелательно использовать слова с разговорной и эмоциональной окраской, хотя в устных выступлениях на научные темы это возможно.

Тексты **научного стиля** адресованы учёным и специалистам, а тексты **научно-популярного стиля** — всем, кто интересуется данной областью науки. ▣

**1.** Прочитайте отрывок из научной статьи «Из истории русской орфографии». Определите его основную тему и главную мысль. Какие признаки научного стиля есть в этом тексте?

Русское письмо ведёт своё начало со времени заимствования его у болгар в X веке (болгары, в свою очередь, заимствовали письменность у греков).

Древнеболгарская (старославянская) графика использовалась на Руси для переписывания уже имеющихся книг церковного характера. В Древней Руси проблемы правописания не существовало. Писцы, как правило, копировали чужие рукописи, хотя и старались приспособить письмо к древнерусскому произношению.

*(П. Шуба)*

## 2. 1) Прочитайте два текста, определите их тему, основную мысль.



1. Бриз — это береговой ветер. Он дует не только на морском берегу, но и на озёрах, на водохранилищах.

Бриз меняет своё направление два раза в сутки: утром и вечером. Днём суша нагревается быстрее водных просторов. Тёплый ветер тогда дует на воду, а прохладный веет с моря на сушу. В знойный день это очень приятно. Ночью всё меняется. Суша остывает быстрее воды, и с моря тогда несётся на берег мягкий, тёплый бриз.

2. Бриз — несильный ветер (обычно до 4 баллов по шкале Бофорта) на побережье большого водоёма (больших озёр, водохранилищ, рек, морей), меняющий своё направление в течение суток в соответствии с изменением направления и значения горизонтального градиента температуры (поперёк береговой черты), пропорционально разности температуры суша — вода.

Различают дневной (морской, озёрный) и ночной (береговой) бриз.

Дневной бриз дует со стороны водоёма в сторону более тёплой суши. Ночной бриз дует с охлаждённого ночью берега в сторону более тёплой водной поверхности. Смена берегового бриза морским происходит утром до полудня, морского ночным — вечером, после полудня.


2) Сравните информацию, данную в этих текстах. В каком из них больше информации? В каком из них она изложена точнее, подробнее?



3) Есть ли специальные слова в обоих текстах? В каком из них используются термины, которые не относятся к общеупотребительным специальным словам?

Сделайте вывод: какой из текстов относится к научному «Словарю ветров» с сайта [veter.academic.ru](http://veter.academic.ru)? А где, с вашей точки зрения, можно прочитать другой текст?



**3.** Напишите свободное изложение на тему «Что такое бриз?» в форме ответа на уроке географии. Используйте для него информацию обоих текстов из упражнения 2.  И11

- Прочитайте текст. Расскажите, чем отличается устная научная речь от письменной.




**Устная научная речь** соединяет в себе черты письменной научной и разговорной речи. Основные жанры устной научной речи — это **лекция** и **доклад**. Поскольку вам нужно уметь выступать с докладами на заседаниях кружков или школьных конференциях, полезно знать правила «перевода» письменной научной речи в устную научную речь.

Конечно, можно просто прочесть написанный доклад «по бумажке». Но почему это не рекомендуется делать? Дело в том, что в письменном научном тексте предложения обычно очень длинные, их легче читать, чем воспринимать на слух. В устной научной речи лучше строить более короткие предложения, используя меньше книжных слов. А если в докладе есть трудные слова или определения терминов, их дополнительно можно записать на доске или дать на отдельном слайде в презентации. Докладчику очень важно установить контакт со слушателями, поэтому в устной научной речи используются средства привлечения внимания аудитории:

1) обращения к слушателям: ***Помните, мы с вами об этом уже говорили; Давайте решим такую задачу;***

2) особый тип вопросов — **риторические вопросы**, которые не требуют ответа: ***Кто же первым обратил внимание на эту проблему? Я думаю, всем это известно, не так ли?***

Иногда докладчики вставляют в свою речь эмоционально-оценочные и даже разговорные слова, которые обычно отсутствуют в письменном научном тексте: ***Прекрасно доказал эту теорему Колмогоров. Как жаль, что документов этого периода не сохранилось.*** 



**4.** Послушайте отрывок из лекции Марии Ивановны о русских диалектах и отметьте, какие черты, свойственные устной научной речи, встречаются в этом тексте.



## Система языка

### Морфология. Причастие

#### § 2. Части речи (повторение)



5. Дополните предложения лингвистическими терминами.

морфология, синтаксис, грамматика

(...) изучает грамматические связи слов в составе предложений.

(...) изучает особенности образования форм слов и грамматические значения, которые эти формы выражают.

(...) объединяет морфологию и синтаксис.

6. 1) Выберите правильные утверждения.

1. К самостоятельным частям речи относятся имена существительные, имена прилагательные, имена числительные, местоимения, глаголы, наречия; к служебным — предлоги, союзы и частицы.

2. К самостоятельным частям речи относятся имена существительные, имена прилагательные, имена числительные, глаголы, наречия; к служебным — местоимения, предлоги, союзы и частицы.

3. Междометия составляют особую группу слов, которые выражают, но не называют чувства.

4. Служебные части речи не являются членами предложения.

2) Прочитайте отрывок из повести Марка Твена и найдите в нём примеры частей речи для выбранных утверждений.

Ах, Том! Я и не думаю дразнить тебя! Просто тебе надо пойти и выучить всё как следует. Не теряй терпения, Том, в конце концов дело наладится, и, если ты выучишь этот урок, я подарю тебе одну очень, очень хорошую вещь.

7. Прочитайте предложение и запись морфологического разбора четырёх слов. Найдите в предложении слова разных частей речи по указанным в разборах признакам. Что нужно вставить в каждый разбор вместо точек?

В бескрайней дали серебрится лента голубого Дуная.

<p>А. I. ... II. <b>Морфологические признаки</b> Начальная форма — ... Постоянные: нариц. (конкр.), неодуш., ж. р., 1-е скл. Непостоянные: в И. п. ед. ч. III. <b>Синтаксическая роль:</b> подлежащее.</p>	<p>Б. I. ... II. <b>Морфологические признаки</b> Начальная форма — ... Постоянные: собств., неодуш., м. р., 2-е скл. Непостоянные: в Р. п., только ед. ч. III. <b>Синтаксическая роль:</b> несогласованное определение.</p>
<p>В. I. ... II. <b>Морфологические признаки</b> Начальная форма — ... Постоянные: относительное Непостоянные: в II. п. ед. ч., ж. р. III. <b>Синтаксическая роль:</b> согласованное определение.</p>	<p>Г. I. ... II. <b>Морфологические признаки</b> Начальная форма — ... Постоянные: несов. в., неперех., возвр., II спр. Непостоянные: в изъяв. накл., наст. вр., 3-м л. ед. ч. III. <b>Синтаксическая роль:</b> сказуемое.</p>

**8. Работа в группе.** Мини-викторина знатоков русского языка. Прочитайте задания и определите, какой части речи посвящена эта викторина. Победит тот, кто не только правильно ответит на все вопросы, но и пояснит свои ответы.

1. Какие из этих существительных обычно не употребляются во множественном числе?

холод, ветер, мороз, зной, туман, ненастье, дождь

2. Сколько из перечисленных существительных относится к мужскому роду?

аэрозоль, бандероль, рояль, метель, мозоль, ноль, шинель

3. Можно ли определить грамматический род у слов каждой группы? Каким образом?

1) плаксы, сироты, умницы, старосты

2) времена, небеса, телеса, чудеса

3) домишки, зайчишки, братишки, дедушки

4) щи, кудри, деньги, брызги

4. Охарактеризуйте по одушевлённости/неодушевлённости следующие слова, подставляя их в данное предложение.

Я восхищаюсь *столами*, **которые** я вижу.

Сливки, тюфяк, существо, матрёшка, ферзь, молодёжь, перила, человечество, разум.

Какое слово в предложении служит средством выражения одушевлённости/неодушевлённости?

5. Образуйте указанные формы числа и падежа.

1) **Т. п. ед. ч.:** рояль, шампунь, тюль

2) **Д. п. ед. ч.:** мозоль, картофель, овощ

3) **П. п. ед. ч.:** хмель, лебедь, ваниль

4) **И. п. мн. ч.:** англичанин, грузин, хозяин

**9.** 1) Прочитайте и расскажите, к какому разряду относятся несклоняемые существительные, о которых говорится в данном тексте. Найдите в тексте доказательство того, что род, число и падеж несклоняемых существительных можно определить в предложении.

Личные несклоняемые имена собственные относятся к мужскому или женскому роду в зависимости от пола называемого лица: *Гарibaldi, Дидро, Неру, Джонни* — м. р.; *Сафо, Мари, Нелли, Элен, Нояно* — ж. р. Например: *Маленький Джонни мечтал, Нояно жила с родителями в тундре.*

Географические несклоняемые имена собственные относятся к определённому роду по роду нарицательного существительного, называющего данный **топоним**: *По* (река) — ж. р., *Баку* (город) — м. р., *Бали* (остров) — м. р., *Эри* (озеро) — ср. р., *Перу* (государство) — ср. р. Например: *разлившаяся По, солнечный Баку, далёкое Перу.*

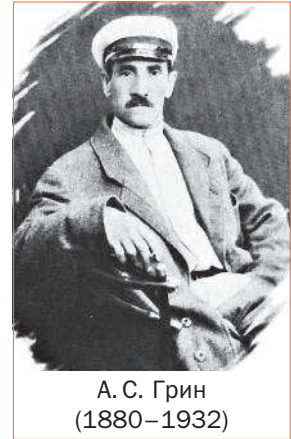
(По Н. Янко-Триницкой)

2) Объясните выделенный лингвистический термин на основании текста.

Топоним — это...

3) Приведите примеры несклоняемых нарицательных существительных, составьте с ними словосочетания *прил. + суш.*

**10.** 1) Прочитайте текст и рассмотрите иллюстрации. Найдите в тексте топонимы и подумайте, существуют ли в реальности названные ими географические объекты. Какое из этих слов является омофоном к названию существующего острова?



А. С. Грин  
(1880–1932)

В любимой Гринем Феодосии, в доме, где он жил, открыт волшебный музей. Музей парусников и шхун, где из угла выступает нос корабля, где живут морские фонари, канаты и подзорные трубы, унося<sup>1</sup> с собой посетителей в карту «Гринландии» с новыми мысами и проливами, с городами Гель-Гью, Лисс, Зурбаган.

(А. Цветаева)

2) Определите род всех имён собственных. Есть ли среди топонимов несклоняемые существительные?

3) Спишите текст. Обозначьте окончания всех существительных и прилагательных, укажите их одушевлённость, число, род и падеж. Какие из данных морфологических признаков являются для каждой из этих частей речи постоянными, а какие — непостоянными?

Выделенное в тексте слово является не прилагательным, а причастием. От какого слова оно образовано?

4) Подчеркните все предлоги. Для чего они служат в тексте?

**11.** 1) Восстановите текст, заменяя существительные в скобках образованными от них прилагательными.

Трудно себе представить, сколько порций (сливки, шоколад, ваниль, малина, клубника, ананас, абрикос, лимон) мороженого<sup>2</sup> может съесть<sup>1</sup> один сладкоежка, если его вовремя не остановить!

